

私は木の精

ふいあ

もともと
森に生えていた
木だっただけれど
目が覚めたら

工場の倉庫に
いました

木が
こころは!?



葛飾ブランド「葛飾町工場物語」

指物師の伝統を引き継ぐ 正真正銘のメイド・イン・トーキョー

～東京仏壇～ 株式会社丸高木工製作所

それでもって
君はこれから
東京仏壇に
使われるんだよ

東京仏壇?

作・公所 弘真

東京仏壇

仏壇

金仏壇

唐木仏壇

金仏壇(塗仏壇)

その他

東京仏壇

海外産
徳島産
静岡産
など

材料…黒檀、紫檀、桑、屋久杉 など

派手さはないが手触りの良さと木目の美しさが特徴

材料…白木、ヒノキ、ケヤキ など

まきえ
金箔や蒔絵をほどこした豪華な仏壇

さしもの指物と呼ばれる技術を駆使してほぼ手作業で製造されていることから

東京都と葛飾区の伝統工芸品に指定されているんだよ

ここ(株)丸高木工製作所はそんな東京仏壇を製造する数少ない仏壇メーカーなんだ

丸高

高橋寿雄 社長

ほとんどが機械製造になつてしまつた仏壇業界の中で手作りにこだわっているのはすごいことなんだよ!

わかるよ作業場を見てみれば

つこおこご

僕らのように「気性の荒い木」を扱う技術のことさ!

江戸時代に大名御用達の高級家具に使用されていた工法で

ちなみに僕はもうこの工場にされて仏壇の形にされて出荷されるのを待ってる状態なのさ

ふーん

ところでさつき言つた指物っていうのはなあに?

なにか
作ってる！

切り分けた木を
加工して仏壇の
パーツを
作っているのさ



壁にいつぱい
かかっているのが
それなのね

☆面取りの種類☆

きちょう
几帳面

じゃばら
蛇腹面

ぎんなん
銀杏面

しかも
使う道具も職人の
手作りなんだ

ホラ！こういうった
面取りも200種類を
超える鉋かんを操って
すべて手作業で
行っているんだよ

この作業台(あて板)
も手作り



あれ？



よく見たらこの棒…
一本じゃなくていくつかの
木が組み合わさって
できているみたい

それ!!

それこそが
指物の技術
なのさ!

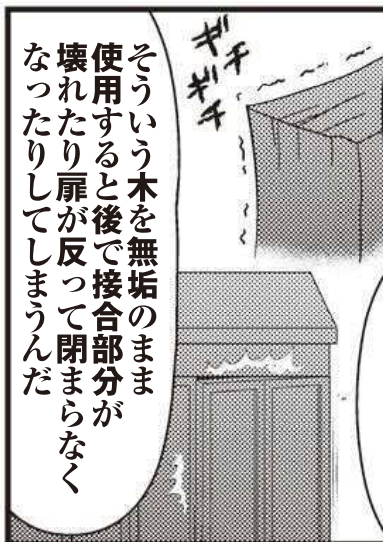
え!?

木はもともと
特に東京仏壇の
材料となる木は
湿度による
伸縮が
激しいんだ

それを
「気性の荒い木」
と呼んだり
するんだけど

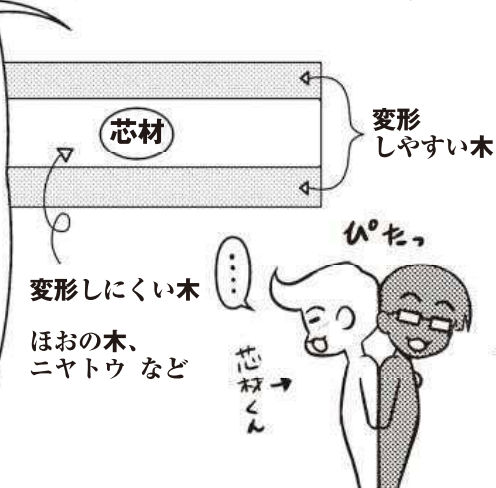
そういう木を無垢のまま
使用すると後で接合部分が
壊れたり扉が反って閉まらな
く
なったりしてしまっんだ

ギキキ



そこで湿度の影響を受けても
平気な様に安定した木に
接着することによって
変形を防ぐわけさ

※くるい…湿度によって木が変形すること



これを「練ねる」といって
東京仏壇の特徴の一つである
くるいの少なさに関わる
重要な処理なんだよ

でもなんで
そこまでして
私たちを使うの？

他にも木は
あるんでしょ？

フフフ…
キラン☆



そればズバリ
気性の荒い複雑な
模様の木ほど
美しいからだよ!!

東京仏壇は
木目の美しさが
命なんだ

しかも
どこでもいといと
いうわけではなく
木の種類ごとに
きれいとされる
木目の模様が
決まっているんだ

へえ

そこまでの
こだわり
なのね!

でもまって!
それだと他の
方向からは
きれいな木目に
見えないんじゃない?

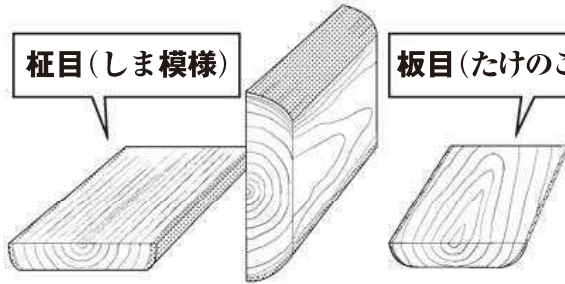
大丈夫!

例えば...

- ・黒檀...こくたん柾目がきれい
- ・ケヤキ...まさめ板目がきれい

柾目(しま模様)

板目(たけのこ模様)



それも「練る」ことで
解決できるのさ!

芯材の周りに
見せたい木目が
外に来るように
張りつけよう!

芯材

そうか!
どの方向からでも
きれいな木目に
見えるわけね!

それを一個一個
やるってスゴイ!

あとは
このパーツを
組み立てれば
完成なの?

まだまだ!

重要な作業が
残っているよ!

※必ず全方向に施す
わけではありません

これは...
サンドペーパーで
磨いてるみたい
だけど...

これが
地味だけど
もつとも重要な
作業なのさ

もくもく

どれだけ綿密に磨くかによって
手触りや色つやなど
このあとのぬしの仕上がり
に影響するんだ

ぬし?

塗装の
ことだよ

今度は
上の階段!



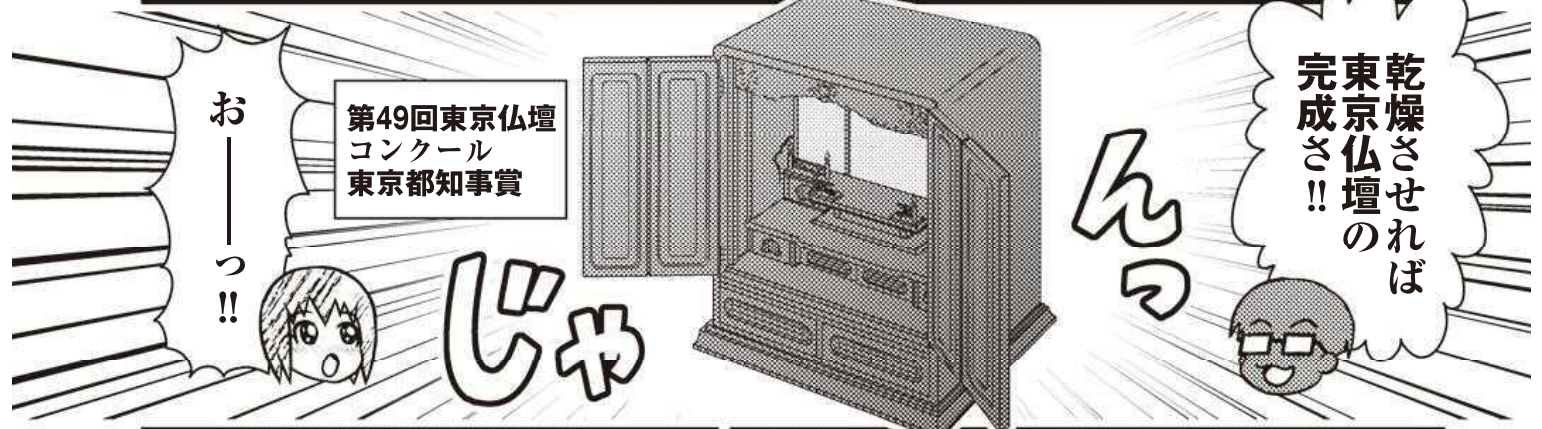
スプレー

仏壇の塗装は最近ではウレタンが一般的だけど伝統工芸品の場合は漆を使用するんだ

スプレーやハケによる簡単な下塗りのあと専用作業室でハケや※タンポを使って丹念に漆を塗る

これを各パーツと仏壇の形に組み上げたあとの二度行うんだ

専用の作業室



第49回東京仏壇コンクール 東京都知事賞

乾燥させれば東京仏壇の完成さ!!

おーっ!!

じゃ

んっ



渋くてカッコイイ!!

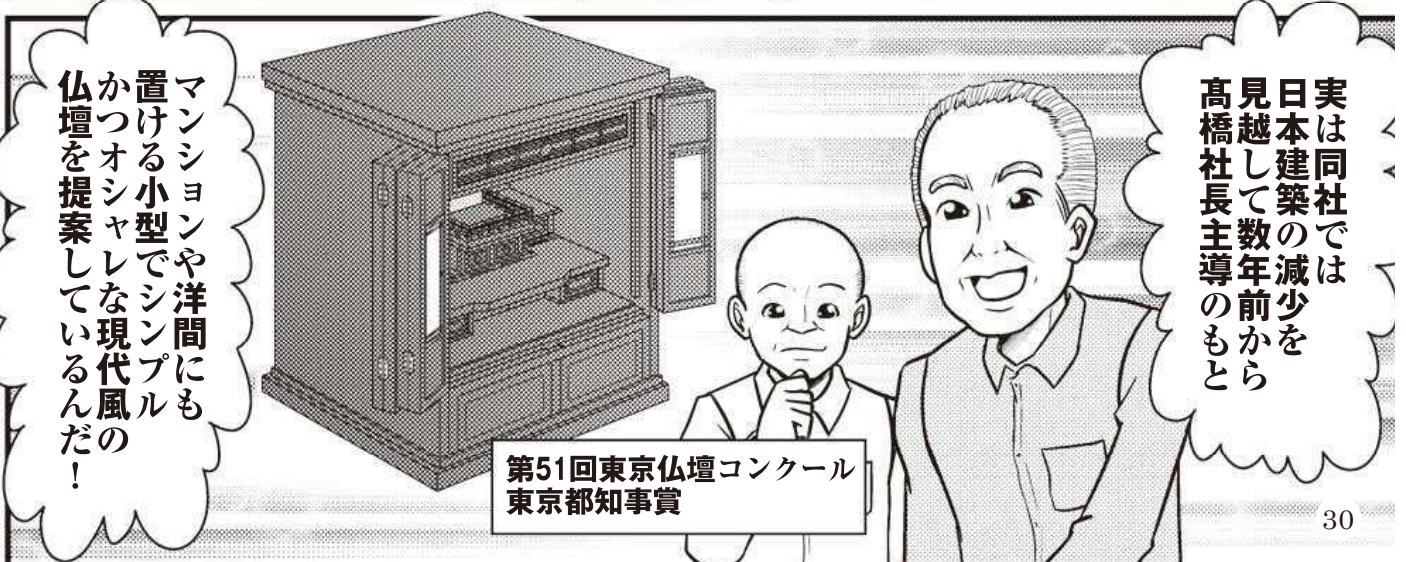
私もこんな風になれるのね!

4〜5ヶ月かかるみたいだけどね

あれ?

こっちの仏壇は他のに比べるとずいぶんとスッキリしてるわね

いいところに気がついたねー



実は同社では日本建築の減少を見越して数年前から高橋社長主導のもと

第51回東京仏壇コンクール 東京都知事賞

マンションや洋間にも置ける小型でシンプルかつオシャレな現代風の仏壇を提案しているんだ!



角を45度に切る
きちよう
几帳面を多用

でも逆に考えると
直線なら機械で
同じものが作れ
ちゃうんじゃないの？

チツチツチツ

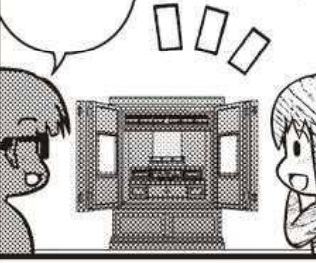
そうか！定規を
使わずに直線を引く
ようなものだもんね

例え日本建築が
マンシヨンになったと
しても十分通用する
価値なんだよ

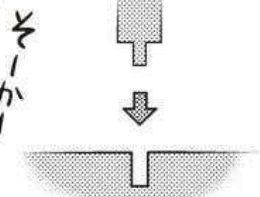
それとこの直線フォルムを
人の手で仕上げるのは
見かけ以上に難易度が
高い作業で

シンプルな分
お掃除が
しやすいそうね

そう！



※ダボで組む
…木に穴を開け
木片を差しこんで
接合する方法

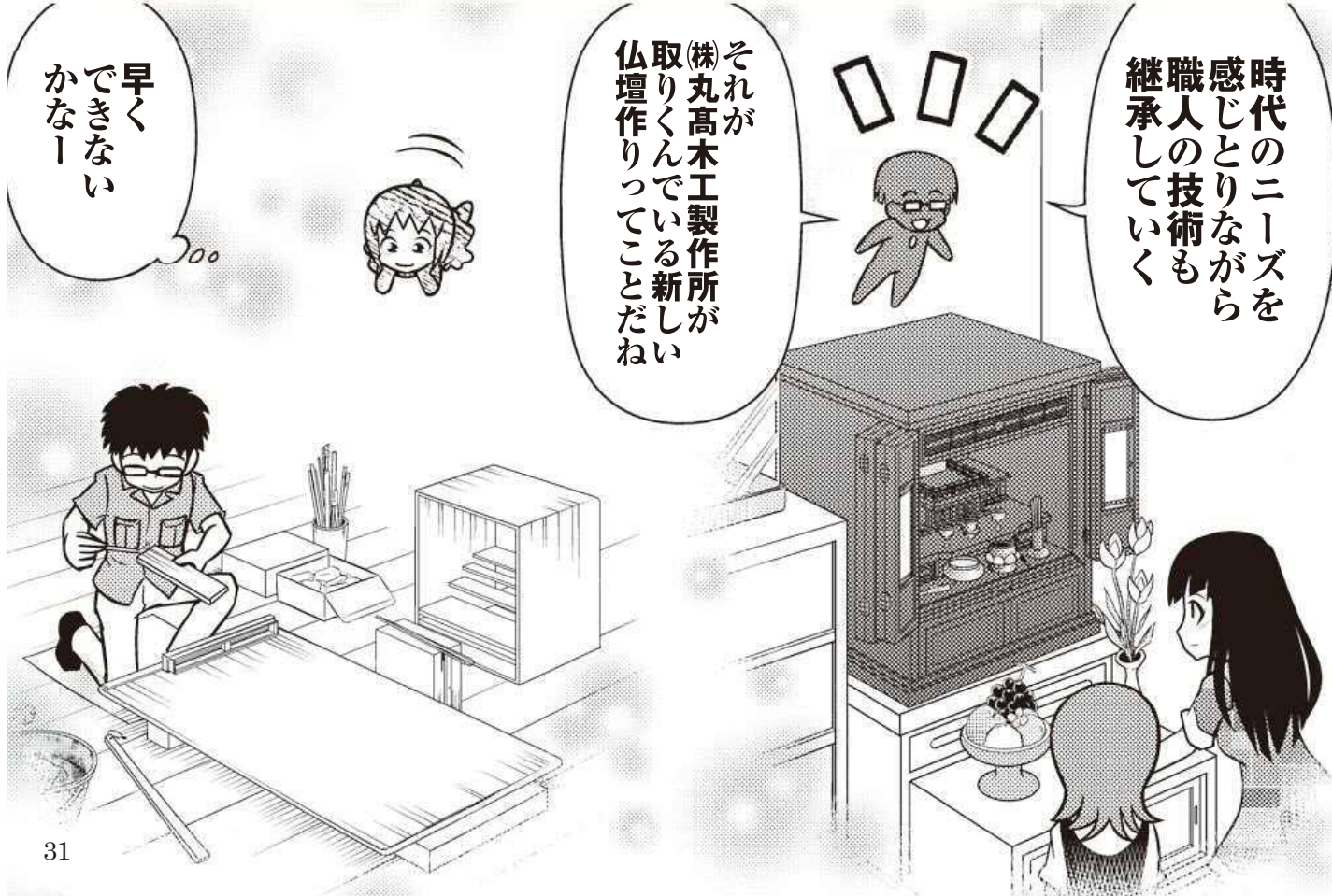


見る以外にも
触れたり使って
みたりすること
でわかる手作りの
よさもあるのね

それにダボで
組んでいるため
のちに分解して修繕
することもできる
何十年も使われ続ける
ことを想定したこうした
造りは機械で作る
ことはできないのさ



同じ直線フォルムでも
手作りの仏壇は機械で
作ったものに比べて
とても柔らかな
感触なんだ



それが
(株)丸高木工製作所が
取りくんでいる新しい
仏壇作りってことだね

時代のニーズを
感じとりながら
職人の技術も
継承していく

早く
できない
かなー